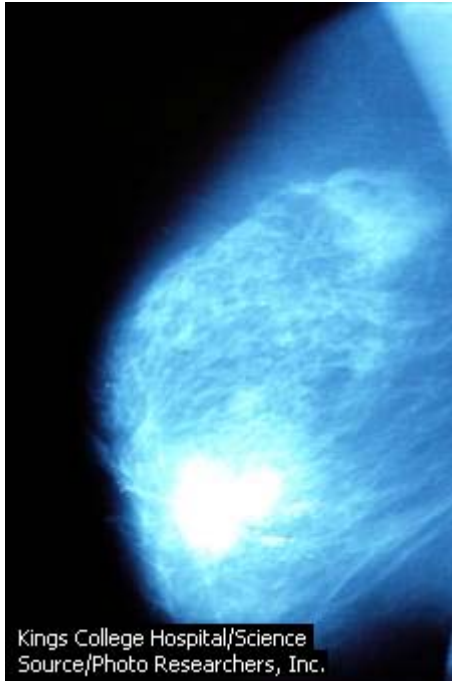


# Sein

## Présentation

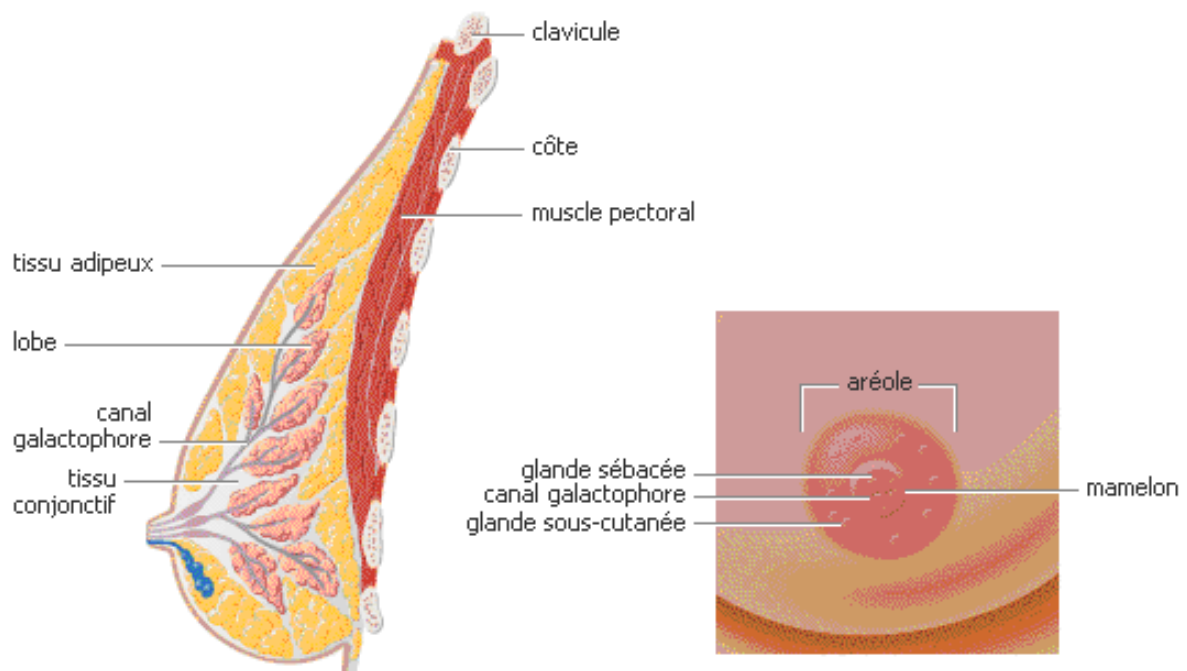


### Mammographie

La radiographie du sein, ou mammographie, permet de voir le tissu fibreux et glandulaire sous la forme d'un réseau et de petites taches blanches, sur le fond bleu. Ici, on observe de plus une volumineuse calcification liée à une tumeur, dessinant une tache blanche plus ou moins mouchetée et provoquant une rétraction de la surface cutanée en regard.

Sein, organe pair situé sur la partie antérieure du thorax, renfermant la glande mammaire et servant à la lactation chez la femme, atrophié et non fonctionnel chez l'homme. Les seins augmentent de volume à la puberté, en réponse à la production d'œstrogènes par les ovaires.

## Structure et fonctionnement



### Structure du sein

Les seins renferment les glandes mammaires, responsables de la production de lait (lactation) après l'accouchement. Ces dernières, entourées de tissu adipeux (gras) sont composées d'une vingtaine de lobes, eux-mêmes divisés en lobules contenant les cellules responsables de la fabrication du lait. Les petits canaux sécréteurs de ces cellules se réunissent en canaux plus gros, les canaux galactophores, qui s'ouvrent à l'extérieur au niveau du mamelon.

Les petits nodules qui se trouvent sur l'aréole sont en fait des glandes sous-cutanées (glandes sudoripares, sébacées), visibles en raison de l'extrême finesse de la peau à cet endroit.

Chez la femme, le sein est constitué d'une glande entourée de tissu plus ou moins adipeux. La glande mammaire est subdivisée en plusieurs lobes, qui contiennent le tissu glandulaire proprement dit (épithélium). Ce dernier est formé d'une série de tubes microscopiques convergeant vers quinze à vingt canaux dits galactophores. Ces canaux s'ouvrent à l'extérieur au niveau d'une petite saillie, le mamelon qui est situé au centre de l'aréole, un disque plus ou moins pigmenté. Sur l'aréole se trouvent de petits nodules formés par des glandes sous-cutanées.

En dehors de la période de lactation, le tissu glandulaire est peu développé, à l'inverse du tissu conjonctif qui l'entoure, le nourrit et le protège. Au cours de la grossesse, les seins augmentent de volume et les glandes mammaires se préparent à entrer en activité sous l'influence de diverses hormones, essentiellement la progestérone élaborée par le placenta. Enfin, après l'accouchement, les lobules sécrètent du lait, en réponse à la stimulation exercée par une hormone de l'hypophyse, la prolactine.

## **Pathologie**

Les seins peuvent être le siège de kystes et de tumeurs bénignes ou malignes (*voir cancer*). À des fins de dépistage du cancer du sein, il est conseillé aux femmes adultes de pratiquer régulièrement l'autopalpation pour détecter une éventuelle grosseur (nodule), ce qui permettrait un traitement très précoce. À partir de quarante ans, il est vivement recommandé de faire régulièrement réaliser une mammographie, éventuellement complétée par une échographie.

En cas de cancer, une ablation du sein (mastectomie) peut être envisagée. Mais, depuis quelques années, les chirurgiens s'orientent plutôt vers des opérations moins radicales et moins traumatisantes, qui consistent à ôter uniquement la zone cancéreuse (tumorectomie). Ces interventions sont souvent complétées par une chimiothérapie et une radiothérapie.

Il existe des formes familiales de cancers du sein, qui font actuellement l'objet de nombreuses recherches en génétique moléculaire. Enfin, le cancer du sein n'est pas propre à la femme : bien que très rare, il peut aussi apparaître chez l'homme.